

VERSIONER, ARBETSGRUPP

Nr	Datum	Anmärkningar
Version 2.0	19.04.2010	Första versionen av de nya stadgarna
Version 2.1	17.05.2010	Tunnan T2: utseende ändrat (bild 7b) Diameter på kamstålet minskat till 10 mm
Version 2.2	26.05.2010	Motorskötare ändrad till maskinskötare Klarlagt när patienten är i säkerhet
Version 2.3	12.11.2012	Små käglorna S1-3 utbytta mot klaffhinder. Tunnan T2 försedd med ett hål.

Dessa stadgar har utarbetats av Finlands Svenska Brand- och Räddningsförbund.
Medlemmar i arbetsgruppen har varit:

- Kim Blomqvist Ekenäs FBK
- Rolf Hurtta Evitskog FBK
- Thomas Hellström Evitskog FBK
- Berndt Dahl Långvik FBK
- Mårten Strandell Långvik FBK
- Toni Wasenius Sjundeå FBK
- Kenneth Sundholm Sjundeå FBK
- Carola Johansson Tolkis FBK
- Kent Johansson Tolkis FBK
- Camilla Rautanen Pargas FBK
- Sabina Holopainen Kyrkslätt FBK
- Roger Roos FSB
- Anders Ehrnsten FSB

Uppdatering 2012 (domarkollegiet):

- Berndt Dahl Långvik FBK (huvuddomare 2010-2012)
- Sabina Holopainen Kyrkslätt FBK
- Rolf Hurtta Evitskog FBK
- Kim Olin Karis FBK
- Jim Nystedt Karis FBK
- Johan Träskman Ingå FBK
- Roger Roos FSB
- Anders Ehrnsten FSB

1. ALLMÄNT

1.1 Målsättning

Målsättningen för tävlingen om Pohjola-pokalen är, att öka deltagarnas kännedom om de normala brand- och räddningsredskapen, att förbättra hanteringsförmågan av dessa, att upprätthålla den fysiska konditionen samt att höja på samarbetsförmågan inom gruppen.

Tävlingen är en flerdelad tävling i redskapshantering. Som tävlingsredskap används brandkårens normala redskap. Till tävlingsuppgifterna hör räddnings-, första släcknings- och andra till brandkåren hörande uppgifter. Tävlingen avgörs uteslutande av den tid som använts.

1.2 Arrangemang

Tävlingsuppgifterna uppgörs för en tävlingsperiod vars längd är tre år. Avsikten är att man i slutet av tävlingsperioden arrangerar en riksomfattande tävling om Pohjola-pokalen. Under övriga år ordnar räddningsförbunden tävlingen om Pohjola miniatyrpokalen för sina brandkårer.

Tävlingen om Pohjola-pokalen är likadan i både den riksomfattande tävlingen och i de tävlingar som räddningsförbunden arrangerar om Pohjola miniatyrpokalen.

1.3 Deltagandet i tävlingen

I tävlingen om Pohjola Miniaturpokal kan alla de landets brandkårer delta, vilka direkt eller genom sina kommuner är medlemmar i ett räddningsförbund. Räddningsförbunden skall vara medlemmar av Räddningsbranschens Centralorganisation i Finland (SPEK) eller Finlands Svenska Brand- och Räddningsförbund (FSB). En brandkår kan delta i tävlingen med flera lag men en person får dock inte representera flera än ett lag.

Brandkår som hör till ett räddningsförbund eller FSB och som utses av dessa kan delta i tävlingen om Pohjola-pokalen.

1.4 Inteckningar i pokalen, domarutnämningar

Pokalen för tävlingen är en evigt vandrande pokal. Pokalen graveras med det vinnande lagets namn och sluttid samt förvaras det följande året hos den vinnande brandkåren. Den vinnande brandkåren får också en egen pokal.

FSB:s styrelse utser på förhand erfarna domare till tävlingen om Pohjola-pokalen. Räddningsförbunden utser domarna för en tävling om Pohjola miniatyrpokal.

1.5 Stadgar

Ändringar i dessa stadgar kan endast göras med FSB: styrelses beslut. Senast före slutet av år 2015 skall nya stadgar för tävlingen offentliggöras.

I tävlingskallelsen bör nämnas vilken stadgeversion som används vid tävlingen.

2. TÄVLINGSLAGETS STYRKA, KLÄDSEL OCH REDSKAP

2.1 Tävlingslagets styrka

Tävlingslagets styrka är 1 + 4 man, dvs. lagledare, maskinskötare samt tre släckningsmän. Tävlingslagets medlem skall vara medlem i brandkår och ha fyllt minst 18 år under tävlingsåret.

2.2 Tävlingsklädseln

Som tävlingsklädsel används släckningsdräkt som godkänts för släcknings- och räddningsarbete. Till klädseln hör brandhjälm, släckningsdräkt, släckningsskodon samt i släckningsarbete allmänt använda släckningshandskar. Maskinskötaren och lagledaren skall dessutom vara iförda olivfärgade varningsvästar.

- tävlingsklädseln skall användas under hela tävlingsprestationen
- släckningsdräkten är av flerskikts typ, t.ex. enligt EN 469
- släckningsskodonen är t.ex. enligt EN 344-347
- släckningshandskar är t.ex. enligt EN 659
- hjälm är av typ som används i släcknings och räddningsarbete t.ex. enligt EN 443

2.3 Tävlingsredskap

Som tävlingsredskap används sådana släcknings- och räddningsredskap som brandkåren använder vid släcknings- och räddningsuppgifter. Inga specialredskap eller trimning av standardredskap är tillåten.

Innan tävlingsutförandet placeras i redskapsrutan följande:

- släckningsenhet med hjälpkar (placerad bredvid redskapsrutan)
- lätt motorspruta (max 650 l/min vid 6 bar) t.ex. Esteri TO 650 eller liknande med trycksidans ventiler stängda
- sugledning bestående av en eller flere färdigt kopplade sugslangar
- sugsil och ett (icke perforerat) ämbar; ämbaret får inte vara på förhand fastsatt i silen (karbinhake är tillåten), sugsilen får inte vara kopplad till sugledningen
- bärlina för sugledningen, linans diameter skall vara minst 8 mm och dess längd minst 15 m, karbinhake är tillåten
- släckningsfilt, minst 1,2 x 1,8 m
- 4 st. med B-snabbkopplingar FIN 80 (76 mm) försedda 76 mm tryckslangar, längd minst 20 m
- 5 st. med C-snabbkopplingar FIN 50 (51 mm) försedda tryckslangar (max. 42 mm), längd minst 20 m
- grenstycke med eller utan grenkoppling
- en redskapslina
- reduceringskoppling
- ett dimstrålrör med fungerande avstängare och funktion för ordentlig skyddsdimma (t.ex. Fogfighter eller liknande) med C-koppling FIN 50 (51 mm).
- reservstrålrör enligt ovan (lämnas kvar i starttrutan under utförandet)
- pyttsspruta
- bultsax
- bår försedd med remmar
- brandspett, ämbar (arrangören ordnar detta)

Tävlingsredskapen placeras i redskapsrutan (K). Redskapens placering i rutan är fri. Redskapen får emellertid inte kopplas på förhand. Tryckslangarna skall vara i häckar, slanglådor eller andra bäranordningar, strålröret får inte vara kopplat till arbetsledningen utan placerat på marken. Sugledningen skall vara placerad på marken, sugsilen får inte vara kopplad till sugledningen eller placerad i sugämbaret.

3. TÄVLINGSPLAN OCH FÄLTKONSTRUKTIONER

3.1 Tävlingsplanen

Tävlingsplanens utseende framgår av ritningen i slutet av stadgarna. Vid tävlingen om Pohjola-pokalen skall man använda en tävlingsplan enligt stadgarna. Vid tävling om Pohjola miniatyrpokal kan man vid behov avvika från den plan som ritningen visar. Sprutavstånden (8-12 m) är riktgivande och de kan vid behov ändras för respektive tävling beroende på omständigheterna. Sprutavstånden avgörs av domarkollegiet.

3.2 Fältkonstruktioner

På tävlingsplanen skall finnas:

- 3 st. linjer: startlinje (L), spärrlinje (SL) och dimlinje (DL)
- redskapsruta (R) 5 x 5 m
- ruta (N) för vätskekärnen, 1 x 1 m
- vattentag (Y) (brunn eller lastflak) med en färdigt upprest påle eller ett brandspett där bärlinan för sugledningen fästs
- landsvägstunnel (LT), längd ca 2,5 m, diameter 300 mm
- grenstycksruta 1,5 x 1,5 m
- en halv tunna (T1) där det finns ca 60 l vatten och på dess yta brinnande vätska
- 2 st. 10 liters vätskekärl (BV) fyllda med vatten
- plankhinder (PH)
- patient (KK); patienten är en person som arrangörerna ordnar fram
- tunnel (TU) 2,6 x 0,8 x 0,8 m
- ställning för ett kamstål T10 mm framför tunneln samt låda eller ett ämbar där de avklippta kamstålsbitarna placeras
- första hjälp plats (FHJ), 3 x 3 m där det finns en bår försedd med remmar för patienten
- sprutplatser (A, B, C och D) 1,5 x 1,5 m; märks ut med tre i marken fastsatta bräder (frampartiet och sidopartierna)
- sprutplats (S); utmärks med en målad linje eller ett bräde
- tunna (T2), försedd med ett 100 mm hål, med en motvikt som är dimensionerad så, att tunna faller ner när tunnan är fylld med 100...150 liter vatten (mängden och avståndet avgörs av domarkollegiet beroende på rådande förhållanden)
- bollställning (BS) för boll vars diameter är ca 200 mm, rörets konstruktion bör vara sådan, att inga skarpa kanter kan förhindra vattnet att komma in i röret (plåtstuprör typ ”Rannila”), bollställningens övre del där bollen placeras skall vara ringformad
- 8 st. stora träkäglor (K1-8), käglornas bas kan vara kvadratisk; käglorna K3-K6 skall var i olika färger
- 1 st. klaffhinder (KH)
- hörnflaggor, avspärrningsband

3.3 Hinderkonstruktioner

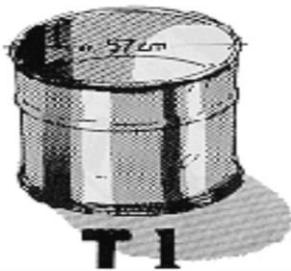


Bild 1. Tunna T1

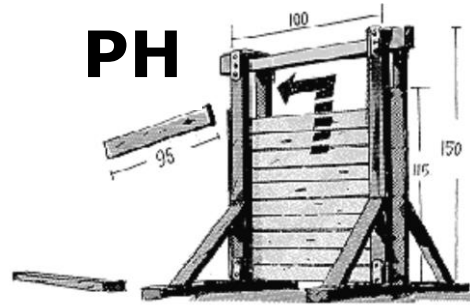


Bild 2. Plankhinder PH

Käglornas placering

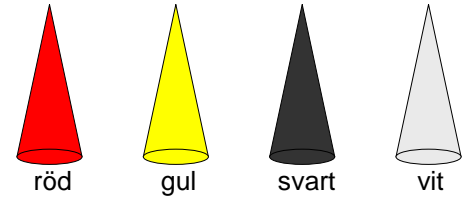


Bild 3. Käglorna K3 ... K6 (sett från strålföraren)

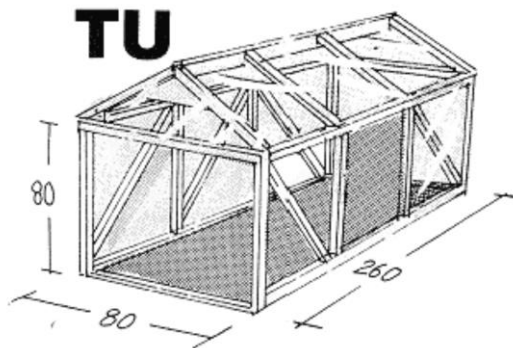


Bild 4. Tunnel TU

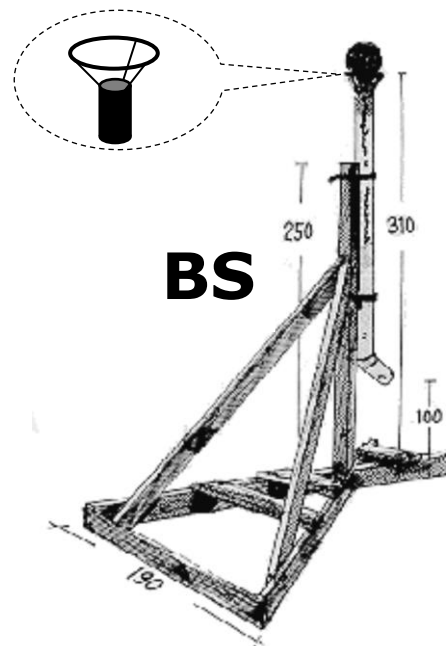


Bild 5. Bollställning BS

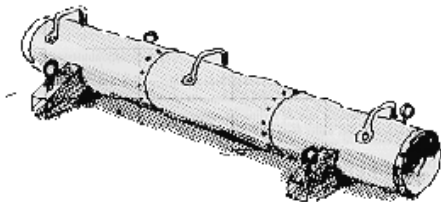


Bild 6. Landsvägstunnel LT

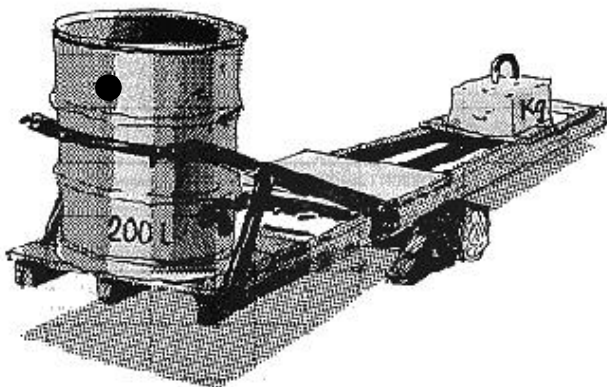


Bild 7. Tunnan T2

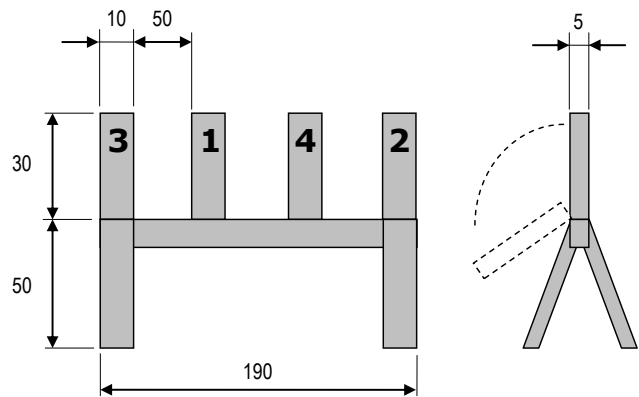


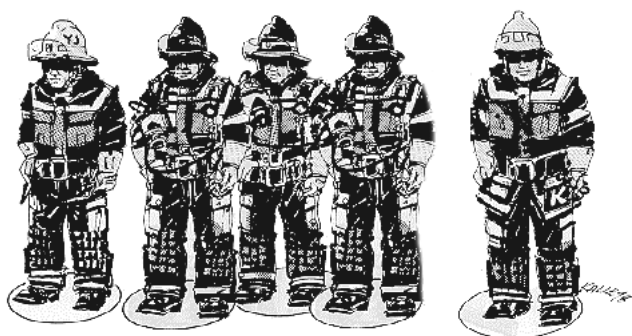
Bild 8. Klaffhinder KH

4. TÄVLINGSUPPGIFTER

Tävlingsuppgifterna skall utföras så att man följer stadgarna och god brandkårs sed, samt beaktar arbetsskyddsreglerna. Behandlingen av patienten skall vara varsam, hantering av redskap skall vara ordentlig, dvs. inget slängande av slanglådor, dragande av kopplingar i marken, osv.

4.1 Utgångsläge

Tävlingslaget placerar sina tävlingsredskap i redskapsrutan då de får lov till det av huvuddomaren.



Tävlingslaget ställer sig därefter vid startlinjen (L) i enhetsgruppering enligt bilden. Då laget är klart för start anmäler lagledaren tävlingslaget för överdomaren: "Vi är klara att utföra tävlingen."

Vid startlinjen skall tävlingslagets medlemmar vara sakenligt klädda i släckningsdräkt. Tävlingsklädseln skall vara påklädd så att dragkedjan är fast, hjälmen på huvudet (med hakremmen fast) och handskarna på händerna.

Överdomaren ger med vissel- och flaggsignal order åt laget att inleda tävlingsprestationen varvid tidtagningen startar.

4.2 Allmänna instruktioner för utförandet

- Utförandena skall vara så säkra som möjligt och i enlighet med de normala klareringsinstruktionerna som finns.
- Det är tillåtet att samtidigt förbereda olika uppgifter.
- Lagledaren och maskinsköturen skall ha olikfärgade varningsvästar. Lagledaren får inte delta i utförandet av uppgifterna och maskinsköturen utför enbart uppgifter som hänför sig till klarering av motorsprutan och bilens släckningspump. De övriga lagmedlemmarnas arbetsfördelning är fri.
- Det är tillåtet att varmköra motorsprutan före utförandet.
- Lagets medlemmar får inte gå över strålförarstrecket eller dess förlängning in på det område som ligger mot målet.
- Ingendera foten får överskrida den inre kanten av brädet som avgränsar en sprutplats. Den som utför en uppgift skall hålla åtminstone sin ena fot i den tänkta kvadrat som bildas av de tre bräder som bildar sprutplatsen.
- Man får inte gå över eller under en flagglinja och man får inte föra eller räcka redskap över den.
- Lagledaren får röra sig fritt på området med beaktande av det som stadgas om flagglinor men han skall ta sig till de olika punkterna samma väg som de övriga lagmedlemmarna.
- Slangar skall klareras genom att man bär häckar, slanglådor eller andra bäranordningar till den omedelbara närheten av sprutplatsen eller röret under landsväg. Den

tomma häcken eller slanglådan måste lämnas stående och får inte kastas eller sparkas ur vägen. Klareringen sker alltid från en plats till en annan dvs. slangen klareras i denna riktning, inte så, att man börjar från slutet eller mitt i sträckan.

- Varje strålföraruppgift utförs av ett släckningspar. Ingen sprutuppgift får påbörjas innan släckningsparets båda medlemmar finns på plats, dvs. inget vatten ur strålröret innan båda medlemmarna finns på plats! Sker detta stänger domaren tryckventilen.
- Den medlem i paret som inte hanterar strålröret skall vara placerad bakom strålföraren på så sätt, att han stöder strålföraren och han skall hålla ena handen på strålförarens axel.
- Om en slang utan strålrör blir svängande trycksatt under tävlingens gång stänger domaren släckningsenhetens tryckventil, ventilen för öppnas av maskinskötaren när felet är avhjälp.

4.3 Tävlingsutförandet

4.3.1 Uppgifter vid redskapsrutan

Efter startsignalen får tävlingslagets medlemmar förflytta sig till redskapsrutan och påbörja utförandet av tävlingsuppgifterna. All hopkoppling av redskap och annan klarering bör ske utanför redskapsrutan.

4.3.2 Förstahands släckningsuppgift

Den brinnande vätskan i tunnan **T1** släcks regelrätt (så att man skyddar sig själv) med hjälp av släckningsfilten. Då lågor inte syns godkänner domaren prestationen genom att sänka flaggan och samtidigt ropa "klart". De övriga medlemmarna i tävlingslaget får inte gå över den på marken angivna spärrlinjen **SL** förrän tunnan släckts.

4.3.3 Klarering av huvudledningen

Släckningsenhetens pump är påkopplad med tankens bottenventil till pumpen färdigt öppnad.

Lagets maskinskötare sköter om släckningsenhetens pump och följer lagledarens vattensignaler. Maskinskötaren får delta endast i klareringen av motorsprutan och huvudledningen fram till grenstycket men får INTE sköta grenstycket.

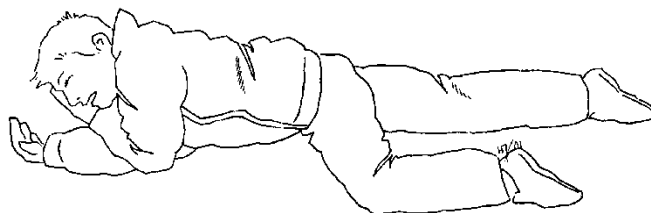
Huvudledningen klareras från släckningsenheten till grenstycket genom röret (LT) under landsvägen med användande av en brandlina. Grenstycket bör placeras i grenstycksrutan, om vattentrycket därefter trycker ut grenstycket ur rutan behöver man inte flytta in det i rutan på nytt.

Den säkrande huvudledningen klareras samtidigt med den egentliga huvudledningen men får INTE kopplas fast i släckningsenheten eller grenstycket i detta skede.

4.3.4 Räddningsuppgift A

Från strålförarplats **A** rycker man fram mot kärnen med brännbar vätska **BV** i skydd av skyddsdimma. Skyddsdimma används med början från dimlinjen och släckningsparet tar sig fram i skydd av skyddsdimman ända tills man får ett grepp om vätskekärnen varefter kärnen omedelbart flyttas i säkerhet till rutan **N**. Skyddsdimman skall vara påslagen ända tills man greppar kärnen; strålföraren får inte lyfta kärnen i säkerhet.

Plankhindret **PH** kan rivras genast efter det att kärlen med brännbar vätska flyttats. Patienten bör omedelbart räddas genom plankhindret efter det att plankhindret rivits; patienten skall hanteras VARSAMT. Patienten lyfts på en bår bakom plankhindret, båren avhämtas vid FHJ-platsen varefter patienten bärs av två personer till FHJ-platsen. Patienten skall spännas fast på båren, båda armarna skall vara under remmen. Båren placeras försiktigt på marken, dvs. hanteringen av patienten skall vara varsam. Patienten lösgörs från båren och flyttas försiktigt på marken varefter patienten placeras i sidoläge enligt bifogad bild (enligt Röda korsets direktiv). Uppgiften bör utföras genast efter det patienten har hämtats till FHJ-rutan. Om patienten behandlas fel eller hårdhänt i FHJ rutan befaller domaren att uppgiften tas om.



4.3.5 Klarering av motorspruta och användning av släckningsenhet

Innan tunnan fälls skall en klarering av tilläggsvatten göras. Släckningsenhetens tryckkran stängs och en motorspruta klareras. Motorsprutans klarering får påbörjas först när kärlen med brännbar vätska är i säkerhet i ruta **N** och patienten är i säkerhet i ruta **FHJ** (båren placerad på marken). Motorsprutan bärs till vattentaget **Y** av två personer. Sugledningen med sugsil och ämbar klareras med hjälp av tre halvslag varefter sugledningen binds med ett dubbelt halvslag vid den påle som finns vid vattentaget; suglinan bör spännas så, att linan inte glider ned på pålen. Matarslangen till motorsprutan får inte kopplas innan klarering av sugledningen är klar. Ifall matarslangen kopplas för tidigt avbryter domaren utförandet och befäller att slangen skall kopplas bort från sprutan.

Klareringen är klar då vattnet kommer till släckningsenhetens pump (matarslangen kopplas till tankens påfyllningskoppling där tömningskranen står öppen) med andra ord vattnet rinner ut ur tömningskranen. Maskinskötaren bör genast efter detta stänga av motorsprutan för att förhindra att redskapen förstörs.

Då motorsprutans klarering är utförd öppnar maskinskötaren på nytt släckningsenhetens tryckkran och ställer in behövligt tryck.

4.3.6 Sprutuppgift B

Tunnan **T2** fylls med en stråle genom hålet från sprutplats **B** tills den sjunker ner. Lagledaren leder strålföraren med hjälp av order och handtecken. All trafik till och från sprutplats **B**, även lagledaren, skall gå via plankhindret **PH**. Lagledaren får inte leda strålföraren från korridoren bakom tunneln.

Efter det att tunnan **T2** fällts, fälls kägglorna **K1** och **K2** från sprutplatsen **B** med hjälp av en arbetsledning. Kägglornas fällningsordning är fri.

Om kägglorna fälls innan tunnan fyllts skall **strålföraren själv**, på order av domaren, sätta upp kägglorna på sina respektive platser.

Efter det att kägglorna fällts flyttas strålröret till sprutplats **C** via plankhindret **PH** och tunneln **TU**.

4.3.7 Brott på huvudledningen

Efter det att tunnan T2 har fyllts och sjunkit ner sker byte av huvudledningen från släckningsenheten till grenstycket (simulering av ett slangbrott på huvudledningen). Den första huvudledningens kopplingar lösgörs från släckningsenheten och grenstycket och den andra huvudledningen kopplas in i stället.

Om det efter detta skede sker ett nytt brott på huvudledningen (dvs. den säkrande ledningen) skall en ny huvudledning klareras från bilen till grenstycket (man får inte använda den första ledningen på nytt). Den nya ledningen får klareras förbi röret.

4.3.8 Sprutuppgift C

Efter det, att huvudledningen bytts ut kan man utföra sprutuppgift C. Klareringen till sprutplats C sker via tunneln TU. Före tunneln finns en röjningsuppgift som skall utföras innan man kan forcera tunneln. Kamstålet framför tunneln klipps av med hjälp av en bulstax varefter de avklippta bitarna läggs i en låda (eller ämbar) som finns in till tunneln. Vid klippning av kamstålet får inte stöd användas.

Käglorna K3 – K6 vid punkt C skall fällas i rätt ordningsföljd. Lagledaren får ordningsföljden skriftligen av domaren när såväl lagledaren som släckningsparet rundat hörnflaggan före sprutplats C. Om käglorna fälls i fel ordning är det strålförarens uppgift, att på domarens order lyfta dem till rätt plats varefter uppgiften utförs på nytt.

4.3.9 Brott på arbetsledningen

Efter utförandet av uppgift C skall strålrörssidans arbets slang bytas ut. Den nya arbetslangen hämtas från redskapsrutan men får lyftas från rutan först när uppgift C är rätt utförd.

4.3.10 Sprutuppgift D

Efter bytet av arbetsledning fälls käglorna K7 och K8 varefter bollen ovanpå rörställningen BS fälls från sprutplats D genom att man sprutar genom röret. Bollen anses ha fallit då den befinner sig under rörställningens övre kant.

Om bollen fälls på fel sätt skall strålföraren själv hämta bollen till funktionären som sätter upp bollen på ställningen medan strålföraren tar sig tillbaka till strålförarplatsen och slutför uppgiften.

4.3.11 Sprutuppgift S

Klaffarna på klaffhindret KH fälls i nummerordning 1-4 med hjälp av en pytsspruta från sprutplats S. Fälls klaffarna i fel ordning ställs de upp på nytt av den som använder pytssprutan och prestationen görs om.

Pytssprutan fylls vid sprutplats A med hjälp av strålröret efter det att burkarna BV har förts i säkerhet. Om mera vatten behövs för detta utförande hämtar man ett ämbar från redskapsrutan med vilket man tar mera vatten ur vattentaget Y och fyller pytssprutan. Ämbaret får hämtas först när vattnet tar slut i pytssprutan.

4.3.12 Tävlingens avslutning

Tävlingen slutar då alla uppgifterna har utförts på ett godkänt sätt. Överdomaren visslar slutsignal och sänker sin flagga varvid tidtagningen stoppas.

4.4 Tidtagning

Tidtagningen sker med tre klockor och alla tre tiderna införs i tävlingsprotokollet. Gällande sluttid blir den mellersta tiden eller den tid två klockor visar.

5. Stadgarnas giltighetstid

Dessa stadgar är i kraft från 16 mars 2016 till 31 december 2018. FSB:s styrelse kan besluta förlänga ikraftvarandet för tävlingen i fråga.

Dessa stadgar är godkända av FSB:s styrelse den 16.03.2016.